

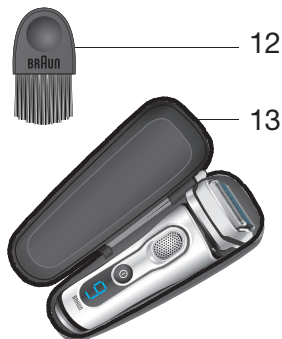
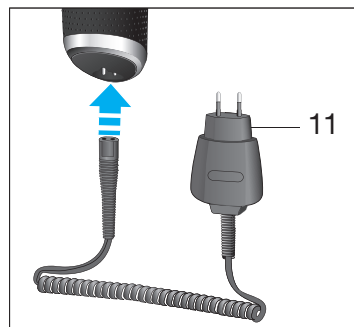
BRAUN

Series 9



9095cc wet&dry
9090cc
9075cc
9070cc
9050cc
9040s wet&dry
9030s

Type 5790, 5791
www.braun24.eu



9095cc w&d
9090cc



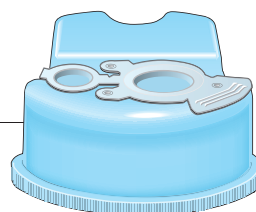
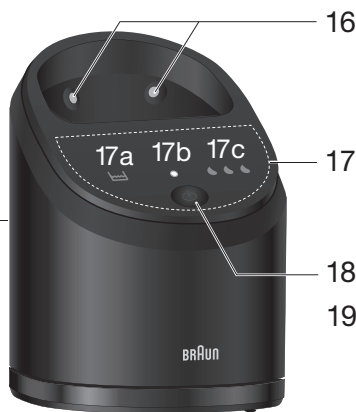
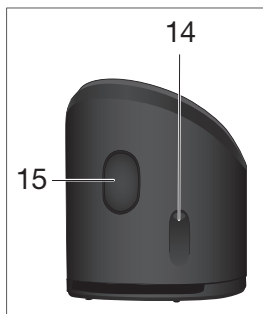
9075cc
9070cc
9050cc
9040s w&d
9030s

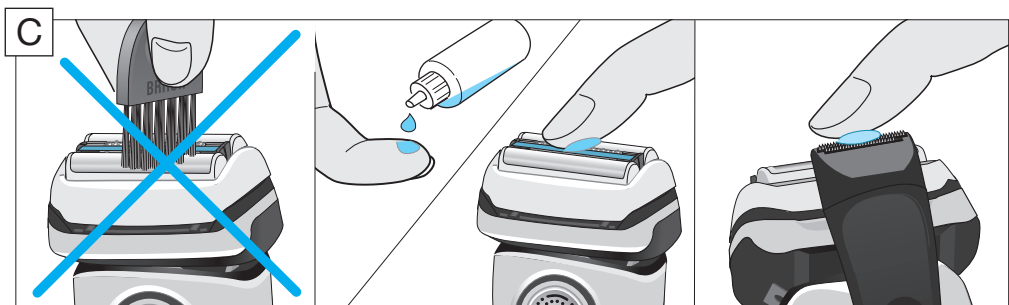
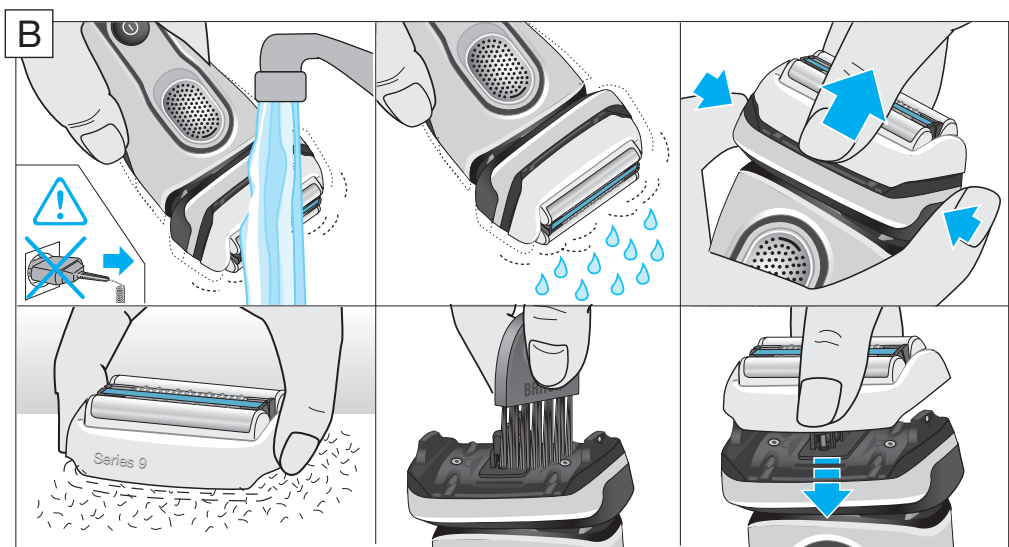
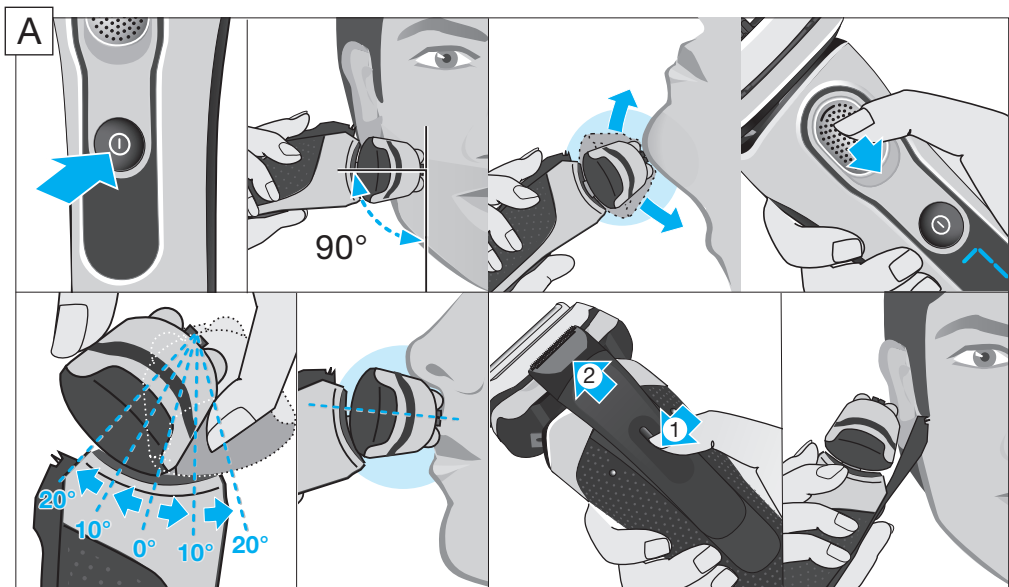


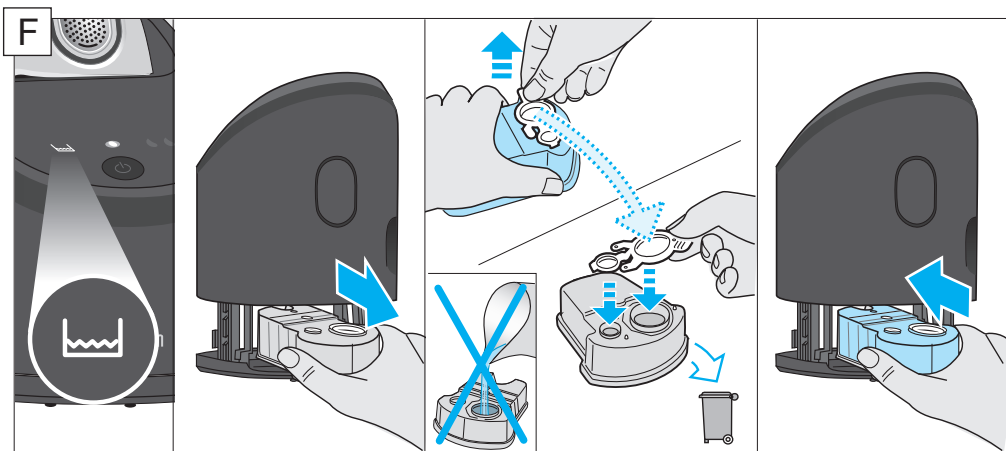
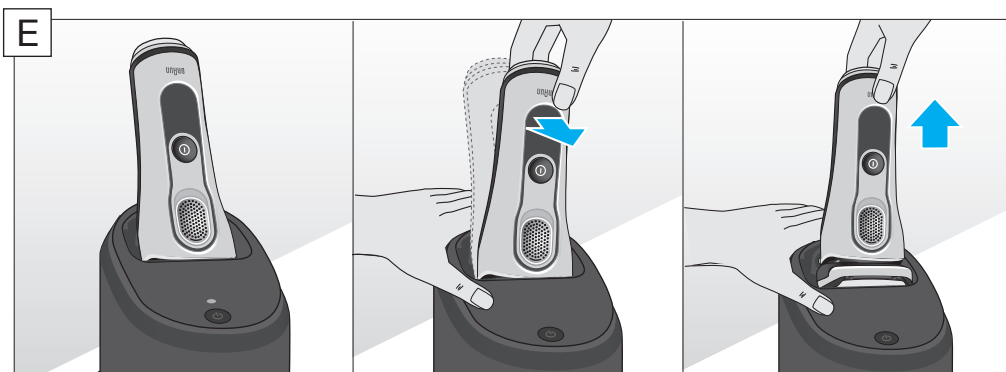
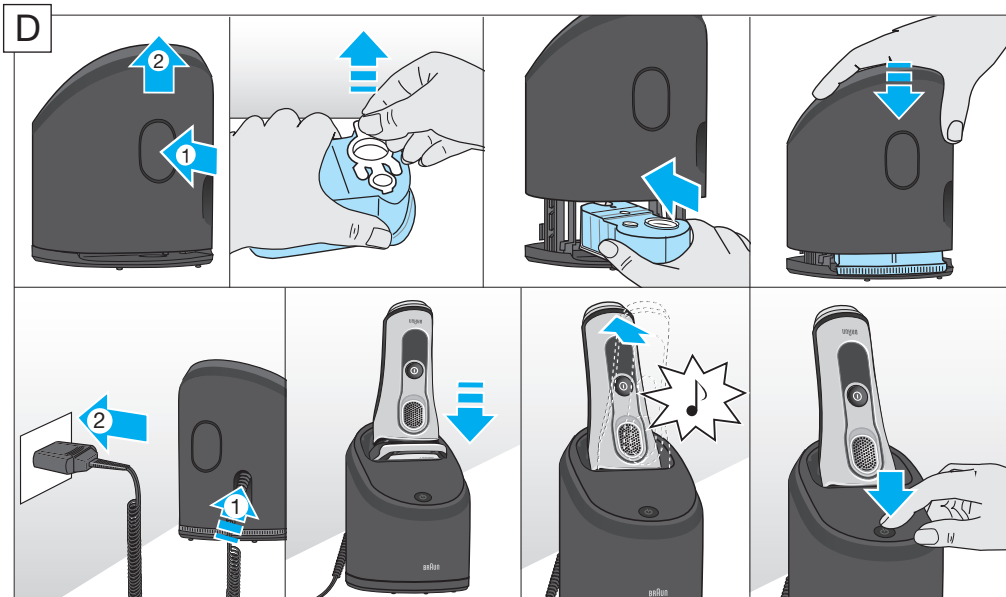
9095cc w&d
9090cc
9075cc



9070cc
9050cc







Polski

Nasze produkty spełniają najwyższe standardy jakości, funkcjonalności oraz wzornictwa. Dziękujemy za obdarzenie zaufaniem jakości produktów Braun — mamy nadzieję, że korzystanie z nowej golarki Braun okaże się przyjemne.

Przed użyciem urządzenia uważnie przeczytaj wszystkie instrukcje.

Ostrzeżenie

Do urządzenia dołączony jest specjalny zestaw przewodów ze zintegrowanym bezpiecznym zasilaczem o bardzo niskim napięciu. Nie wolno wymieniać ani modyfikować żadnej jego części, ponieważ wiąże się to z ryzykiem porażenia prądem. Należy używać wyłącznie specjalnego zestawu przewodów dołączonego do urządzenia.

Nie wolno przystępować do golenia, gdy folia lub przewód są uszkodzone.

Urządzenie nie jest przeznaczone do używania przez dzieci ani osoby o ograniczonych możliwościach fizycznych lub umysłowych, o ile nie są one nadzorowane przez osobę dbającą o ich bezpieczeństwo. Zasadniczo zalecamy przechowywanie urządzenia w miejscu niedostępnym dla dzieci. Należy dopilnować, aby dzieci nie bawiły się urządzeniem.

Butelka na olej

(modele 9040s w&d/9030s/9020s) Przechowywać w miejscu niedostępnym dla dzieci. Nie połykać. Nie wkrępać do oczu. Po opróżnieniu zutilizować w odpowiedni sposób.

Stacja czyszcząco-ładowująca (Clean&Charge) (modele 9090cc/9070cc/9050cc)

Aby zapobiec wyciekaniu płynu czyszczącego, należy dopilnować, by stacja czyszcząco-ładowująca była ustawiona na płaskiej powierzchni.

Po zamontowaniu wkładu czyszczącego nie wolno przechylać stacji, gwałtownie nią poruszać ani przenosić jej, ponieważ może to spowodować wyciek płynu czyszczącego z wkładu. Nie wolno umieszczać stacji wewnątrz szafki łazienkowej ani na polerowanych lub lakierowanych powierzchniach.

Wkład czyszczący zawiera wysoce łatwopalną ciecz, w związku z czym należy przechowywać go z dala od źródeł ognia. Wkładu czyszczącego nie wolno wystawiać na bezpośrednie działanie promieni słonecznych, palić w pobliżu papierosów ani przechowywać przy kaloryferze.

Golarka

- 1 Kasetą z folią i ostrzami
- 2 Przyciski zwalniające kasetę
- 3 Przełącznik MultiHeadLock
- 4 Przełącznik wł./wył.
- 5 Wyświetlacz golarki
- 6 Trymer do długich włosów

- 7 Styki golarka-stacja
- 8 Przycisk zwalniający trymer do długich włosów
- 9 Numer modelu golarki
- 10 Gniazdo zasilania golarki
- 11 Specjalny zestaw przewodów
- 12 Szczotka
- 13 Sztynne etui podróżne

Pierwsze użycie i ładowanie

Przed pierwszym użyciem należy zdjąć folię ochronną z wyświetlacza golarki i podłączyć urządzenie do gniazda elektrycznego za pomocą specjalnego zestawu przewodów (11).

Informacje dotyczące ładowania i podstawowej obsługi

- Całkowite naładowanie zapewnia do 45 minut bezprzewodowego golenia. Czas ten może się różnić w zależności od zarostu oraz temperatury otoczenia.
- Zalecana temperatura otoczenia podczas ładowania wynosi 5–35 °C. Akumulator może nie naładować się prawidłowo lub wcale się nie naładować w skrajnie niskich lub wysokich temperaturach. Zalecana temperatura przechowywania oraz golenia wynosi 15–35 °C.
- Nie wolno przez dłuższy czas wystawiać urządzenia na działanie temperatur wyższych niż 50 °C.
- Od podłączenia golarki do gniazda elektrycznego do zaświecenia się wyświetlacza może upłynąć kilka minut.


Wyświetlacz golarki

Stan naładowania

Na wyświetlaczu golarki (5) widoczny jest stan naładowania akumulatora.

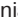
Podczas ładowania: Symbol akumulatora miga. (9090cc: miga odpowiedni segment akumulatora). Całkowite naładowanie (golarka jest podłączona do gniazda elektrycznego): Symbol akumulatora zaświeci się na kilka sekund. (9090cc: wszystkie segmenty symbolu akumulatora zaświecą się na kilka sekund).

Niski stan naładowania


Gdy stan naładowania akumulatora będzie niski, kontrolka niskiego stanu naładowania  zaświeci się na czerwono. Użytkownik powinien być w stanie dokończyć golenie. Przy wyłączeniu golarki sygnał dźwiękowy przypomni o niskim stanie naładowania.

Stan czyszczenia

(tylko modele 9090cc/9070cc/9050cc)

Wskaźnik czyszczenia  świeci się, gdy konieczne jest wyczyszczenie golarki w stacji czyszcząco-ładowującej.

Blokada podróżna

Symbol blokady  świeci się, gdy golarka jest zablokowana, w celu uniknięcia przypadkowego uruchomienia silnika (np. podczas przechowywania w walizce).

Użytkowanie golarki (rys. A)

Aby uruchomić golarkę naciśnij przycisk wł./wył. (4).

Wskazówki dotyczące idealnego golenia

W celu uzyskania najlepszych rezultatów firma Braun zaleca stosowanie się do trzech prostych zasad:

1. Gol się zawsze przed umyciem twarzy.
2. Zawsze trzymaj golarkę prostopadłe (pod kątem 90°) do skóry.
3. Naciągnij skórę i gol zarost przeciwnie do kierunku wzrostu.



Tylko model 9040s w&d:

Urządzenie nadaje się do użytku w wannie lub pod prysznicem. Ze względów bezpieczeństwa może ono być używane wyłącznie w trybie bezprzewodowym.

Przełącznik MultiHeadLock (blokada głowicy)

W celu ogolenia trudno dostępnych miejsc (np. pod nosem) należy przesunąć przełącznik MultiHeadLock (3) w dół, aby zablokować głowicę golarki. Głowicę można zablokować w pięciu położeniach. Aby zmieniać położenie, należy przesuwać ją do przodu i do tyłu kciukiem i palcem wskazującym. Głowica automatycznie przeskoczy do następnego położenia. Aby ustawić ją ponownie w położeniu obrotowym, należy przesunąć przełącznik MultiHeadLock z powrotem w górę.

Modele 9090cc/9070cc/9050cc: w celu przeprowadzenia automatycznego czyszczenia za pomocą stacji czyszcząco-ładowującej należy zwolnić blokadę głowicy.


Trymer do długich włosów

W celu podstrzyżenia baków, wąsów lub brody należy nacisnąć przycisk zwalniający (8) i przesunąć trymer do długich włosów (6) w górę.

Golenie z użyciem przewodu (tylko modele 9090cc/9070cc/9050cc/9030s/9020s)

Jeśli w golarce zabraknie zasilania (urządzenie rozładuje się), można golić się również po podłączeniu jej do gniazda elektrycznego za pomocą specjalnego zestawu przewodów.

Blokada podróżna

- Aktywacja: golarkę można zablokować, naciskając przełącznik wł./wył. (4) przez 3 sekundy. Zostanie to potwierdzone sygnałem dźwiękowym oraz  pojawieniem się symbolu na wyświetlaczu. Następnie wyświetlacz wyłączy się.

- Dezaktywacja: golarkę można odblokować, ponownie naciskając przełącznik wł./wył. przez 3 sekundy.

Ręczne czyszczenie golarki (rys. B/C)



Golarkę można czyścić pod bieżącą wodą. Ostrzeżenie: przed przystąpieniem do czyszczenia w wodzie urządzenie należy odłączyć od gniazda zasilania.

- Włącz golarkę (w trybie bezprzewodowym) i opłucz głowicę pod gorącą bieżącą wodą. Można użyć mydła w płynie niezawierającego substancji ściernych. Sptucz całą pianę i pozostaw golarkę włączoną jeszcze przez kilka sekund.
- Następnie wyłącz golarkę, naciśnij przyciski zwalniające (2) w celu zdemontowania kasety z folią i ostrzami (1) i pozostaw ją do wyschnięcia.
- Jeśli golarka jest często czyszczona pod wodą, raz na tydzień należy nałożyć na kasetę z folią i ostrzami kroplę lekkiego oleju maszynowego.

Można również czyścić golarkę za pomocą dołączonej szczotki:

- Wyłącz golarkę. Zdemontuj kasetę z folią i ostrzami (1) i postukaj nią o płaską powierzchnię. Za pomocą szczotki oczyść wewnątrz głowicy obrotowej. Nie używaj szczotki do czyszczenia kasety, ponieważ może to spowodować jej uszkodzenie!

Model 9040s - tylko w przypadku użycia

pianki do golenia: Każdorazowo po użyciu pianki zdejmij głowicę golarki i wypłucz wszystkie części w ciepłej wodzie przez 30 sekund

Automatyczna stacja czyszcząco-ładowująca (Clean&Charge)

tylko modele 9090cc/9070cc/9050cc

Stacja czyszcząco-ładowująca służy do czyszczenia, ładowania, smarowania, dezynfekowania i przechowywania golarki Braun.

- 14 Gniazdo zasilania stacji
- 15 Przycisk zwalniający do wymiany wkładu
- 16 Styki stacja-golarka
- 17 Wyświetlacz stacji czyszcząco-ładowującej
- 17a,b,c Kontrolka stanu
- 18 Przycisk uruchamiania
- 19 Wkład czyszczący

Instalacja stacji czyszcząco-ładowującej (rys. D)

- Zdejmij folię ochronną z wyświetlacza stacji czyszcząco-ładowującej.
- Podłącz specjalny zestaw przewodów (11) do gniazda zasilania stacji (14) i do gniazda elektrycznego.
- Naciśnij przycisk zwalniający (15) na tylnej stronie stacji czyszcząco-ładowującej, aby unieść obudowę.

- Połóż wkład czyszczący (19) na płaskiej, stabilnej powierzchni (np. na stole).
- Ostrożnie zdejmij pokrywę z wkładu.
- Wsuń wkład do podstawy stacji od tylnej strony, aż wskoczy na miejsce.
- Powoli zamknij obudowę, popychając ją w dół aż do zablokowania.

Ładowanie golarki za pomocą stacji czyszcząco-ładowującej (rys. D)

Włóż golarkę do stacji czyszczącej głowicą w dół.

Ważne: golarka musi być sucha, bez piany i resztek mydła!

Styki (7) znajdujące się z tyłu golarki muszą zrównać się ze stykami (16) na stacji. Ustaw golarkę w prawidłowym położeniu.

Prawidłowe umieszczenie golarki w stacji zostanie potwierdzone sygnałem dźwiękowym. Ładowanie rozpocznie się automatycznie.




Model 9090cc: stacja czyszcząco-ładowująca analizuje stan higieniczny. Stan jest sygnalizowany za pomocą wskaźników programu czyszczącego na wyświetlaczu stacji czyszcząco-ładowującej (17). Więcej informacji można znaleźć poniżej w rozdziale «Programy czyszczenia».

Czyszczenie golarki (rys. D)

Gdy na wyświetlaczu golarki zaświeci się wskaźnik czyszczenia, należy włożyć urządzenie do stacji czyszcząco-ładowującej głowicą w dół, tak aby widoczna była przednia część (zwolniona blokada głowicy/wyrównane styki/sygnał dźwiękowy).

Programy czyszczenia

9090cc: po przeanalizowaniu stanu higienicznego zaświeci się jedna z poniższych kontrolki programu.

- «» wymagane jest krótkie, oszczędne czyszczenie
- «» wymagane jest czyszczenie standardowe
- «» wymagane jest intensywne czyszczenie

9070cc/9050cc: dostępny jest jeden standardowy program czyszczenia.

Uruchamianie czyszczenia automatycznego

Aby rozpocząć proces czyszczenia, naciśnij przycisk uruchamiania (18). Jeśli kontrolka stanu (17a) nie świeci się (stacja czyszcząco-ładowująca przełącza się w tryb gotowości po około 10 minutach), naciśnij przycisk uruchamiania dwukrotnie. W przeciwnym razie czyszczenie nie rozpocznie się.

W celu uzyskania najlepszych rezultatów golenia zalecamy czyszczenie po każdym goleniu.

Każdy program czyszczenia składa się z kilku cykli, w których głowica golarki jest przepłukiwana płynem czyszczącym. W zależności od modelu stacji czyszcząco-ładowującej i/lub wybranego programu czyszczenie może potrwać do 3 minut. W tym czasie kontrolka stanu miga. Należy pozostawić golarkę


w stacji do wyschnięcia. Na wyparowanie pozostałej wilgoci potrzeba kilku godzin, w zależności od warunków klimatycznych. Po tym czasie golarka jest gotowa do użytku.

Po ukończeniu procedury czyszczenia i ładowania wszystkie kontrolki wyłączą się.

Wymowanie golarki ze stacji czyszcząco-ładowującej: (rys. E)

Przytrzymaj stację czyszcząco-ładowującą jedną ręką i lekko przechyl golarkę do przodu, aby ją odłączyć.

Wymiana wkładu czyszczącego (rys. F)

Gdy wskaźnik poziomu  zacznie stale świecić na czerwono, oznacza to, że ilość płynu pozostała we wkładzie wystarczy jeszcze na około 3 cykli*. Gdy wskaźnik poziomu miga na czerwono, konieczna jest wymiana wkładu — co około 4 tygodnie* (*przy codziennym używaniu).

Po naciśnięciu przycisku zwalnającego (15) do otwarcia obudowy odczekaj kilka sekund przed wyjęciem zużytego wkładu, aby płyn nie kapał. Przed wyrzuceniem zużytego wkładu pamiętaj o zamknięciu jego otworów za pomocą pokrywy nowego wkładu, ponieważ w zużyтым wkładzie znajduje się skażony płyn czyszczący.

Jednym ze składników płynu czyszczącego jest etanol (wkład czyszczący dystrybuowany w RU/BY/UA zawiera alkohol izopropylowy), który po otwarciu pojemnika zacznie powoli parować. Każdy pojemnik z płynem czyszczącym, jeśli nie jest używany codziennie, powinien być wymieniany po upływie ok. 8 tygodni.

Wkład czyszczący zawiera również substancje smarujące przeznaczone do mechanizmu golarki, które mogą pozostawiać ślady na zewnętrznym obramowaniu folii oraz w komorze czyszczenia stacji czyszcząco-ładowującej. Można je z łatwością usunąć, przecierając delikatnie wilgotną szmatką.

Nie wolno ponownie napełniać wkładu i należy używać wyłącznie oryginalnych wkładów uzupełniających firmy Braun.

Dodatki

W celu utrzymania maksymalnej sprawności golarki firma Braun zaleca wymianę kasety z folią i ostrzami co 18 miesięcy.

Części są dostępne u dystrybutora lub w punktach serwisowych firmy Braun:

- Kasecja z folią i ostrzami: 90S/90B
- Wkład czyszczący do stacji czyszcząco-ładowującej: CCR
- Spray czyszczący do golarok Braun

Uwaga dotycząca środowiska

W produkcie znajdują się baterie akumulatorowe. Mając na uwadze ochronę środowiska, po zakończeniu okresu przydatności produktu do użytku nie należy wyrzucać go wraz odpadami domowymi. Produkt trzeba oddać do utylizacji w punkcie serwisowym firmy Braun lub we właściwych punktach skupu dostępnych w kraju użytkownika.



Wkład czyszczący można wyrzucić ze zwykłymi odpadami domowymi.

Informacje mogą ulec zmianie bez uprzedzenia.

Specyfikacja elektryczna jest wydrukowana na specjalnym zestawie przewodów.

Rozwiązywanie problemów

Problem	Możliwa przyczyna	Rozwiązanie
GOLARKA		
Nieprzyjemny zapach z głowicy golarki.	<ol style="list-style-type: none">Głowica golarki jest czyszczona przy użyciu wody.Wkład czyszczący jest używany dłużej niż 8 tygodni.	<ol style="list-style-type: none">W przypadku czyszczenia głowicy golarki samą wodą używaj gorącej wody, a od czasu do czasu mydła w płynie (bez substancji ściernych). Zdemontuj kasetę z folią i ostrzami, aby mogła wyschnąć.Wymieniaj wkład czyszczący przynajmniej co 8 tygodni.
Wydajność akumulatora znacznie spadła.	<ol style="list-style-type: none">Folia i ostrza są zużyte, co wiąże się z większym poborem energii podczas każdego golenia.Głowica golarki jest regularnie czyszczona wodą, ale nie jest smarowana.	<ol style="list-style-type: none">Wymień kasetę z folią i ostrzami na nową.Jeśli golarka jest często czyszczona wodą, raz w tygodniu nakładaj kroplę lekkiego oleju maszynowego na górną część folii, aby ją nasmarować.
Wydajność golenia znacznie spadła.	<ol style="list-style-type: none">Folia i ostrza są zużyte.Mechanizm golarki jest zapchany.	<ol style="list-style-type: none">Wymień kasetę z folią i ostrzami na nową.Namocz kasetę z folią i ostrzami w gorącej wodzie z kroplą płynu do mycia naczyń. Następnie dokładnie ją wypłucz i wytrząśnij wodę. Po wysuszeniu nałóż na folię kroplę lekkiego oleju maszynowego.
Segmenty akumulatora na wyświetlaczu są pomijane, a pojemność akumulatora spada.	Folia i ostrza są zużyte, co wiąże się z większym poborem energii podczas każdego golenia.	<ul style="list-style-type: none">Wymień kasetę z folią i ostrzami na nową.Regularnie smaruj mechanizm golarki, szczególnie wówczas, gdy jest czyszczony wyłącznie wodą.
Głowica golarki jest wilgotna.	<ol style="list-style-type: none">Czas suszenia po automatycznym czyszczeniu był zbyt krótki.Odpływ stacji czyszcząco-ładowującej jest zablokowany.	<ol style="list-style-type: none">Czyść golarkę bezpośrednio po goleniu, aby miała wystarczająco dużo czasu na wyschnięcie.Oczyść odpływ za pomocą drewnianej wykałaczki.

STACJA CZYSZCZĄCO-ŁADUJĄCA

Czyszczenie nie rozpoczyna się po naciśnięciu przycisku uruchamiania.	<ol style="list-style-type: none">Golarka nie została prawidłowo umieszczona w stacji czyszcząco-ładowującej.We wkładzie czyszczącym jest za mało płynu czyszczącego (wyświetlacz miga na czerwono).	<ol style="list-style-type: none">Włóż golarkę do stacji czyszcząco-ładowującej i dociśnij ją do tylnej ścianki stacji (styki golarki muszą zrównać się ze stykami stacji).Włóż nowy wkład czyszczący. Naciśnij ponownie przycisk uruchamiania.
Zwiększone zużycie płynu czyszczącego.	Odpływ stacji czyszcząco-ładowującej jest zablokowany.	<ul style="list-style-type: none">Oczyść odpływ za pomocą drewnianej wykałaczki.Regularnie wycieraj zbiornik do czysta.

Warunki gwarancji

1. Procter & Gamble International Operations SA z siedzibą w Route de St-Georges 47, 1213 Petit Lancy 1 w Szwajcarii, gwarantuje sprawne działanie sprzętu w okresie 24 miesięcy od daty jego wydania Kupującemu. Ujawnione w tym okresie wady będą usuwane bezpłatnie, przez autoryzowany punkt serwisowy, w terminie 14 dni od daty dostarczenia sprzętu do autoryzowanego punktu serwisowego.
2. Kupujący może wysłać sprzęt do naprawy do najbliższej znajdującego się autoryzowanego punktu serwisowego lub skorzystać z pośrednictwa sklepu, w którym dokonał zakupu sprzętu. W takim wypadku termin naprawy ulegnie wydłużeniu o czas niezbędny do dostarczenia i odbioru sprzętu.
3. Kupujący powinien dostarczyć sprzęt w opakowaniu należycie zabezpieczonym przed uszkodzeniem. Uszkodzenia spowodowane niedostatecznym zabezpieczeniem sprzętu nie podlegają naprawom gwarancyjnym. Naprawom gwarancyjnym nie podlegają także inne uszkodzenia powstałe w następstwie okoliczności, za które Gwarant nie ponosi odpowiedzialności, w szczególności zawinione przez Poczty Polską lub firmy kurierskie.
4. Niniejsza gwarancja jest ważna jedynie z dokumentem zakupu i obowiązuje wyłącznie na terytorium Rzeczypospolitej Polskiej.
5. Okres gwarancji przedłuża się o czas od zgłoszenia wady lub uszkodzenia do naprawy sprzętu i zwrotnego postawienia go do dyspozycji Kupującego.
6. Naprawa gwarancyjna nie obejmuje czynności przewidzianych w instrukcji, do wykonania, których Kupujący zobowiązany jest we własnym zakresie i na własny koszt.
7. Ewentualne oczyszczenie sprzętu dokonywane jest na koszt Kupującego według cennika danego autoryzowanego punktu serwisowego i nie będzie traktowane jako naprawa gwarancyjna, chyba, że oczyszczenie jest niezbędne do usunięcia wady w ramach świadczeń objętych niniejszą gwarancją i nie stanowi czynności, o których mowa w p. 6.
8. Gwarancją nie są objęte:
 - a) mechaniczne uszkodzenia sprzętu spowodowane w czasie jego użytkowania lub w czasie dostarczania sprzętu do naprawy;
 - b) uszkodzenia i wady wynikłe na skutek:
 - używania sprzętu do celów innych niż osobisty użytek;
 - niewłaściwego lub niezgodnego z instrukcją użytkowania, konserwacji, przechowywania lub instalacji;
 - używania niewłaściwych materiałów eksploatacyjnych;
 - napraw dokonywanych przez nieuprawnione osoby; stwierdzenie faktu takiej naprawy lub samowolnego otwarcia plomb lub innych zabezpieczeń sprzętu powoduje utratę gwarancji;
- przeróbek, zmian konstrukcyjnych lub używania do napraw nieoryginalnych części zamiennych;
- c) części szklane, żarówki, oświetlenia;
- d) ostrza i folie do golarek oraz materiały eksploatacyjne.
9. Bez nazwy, modelu sprzętu i daty jego zakupu potwierdzonej pieczęcią i podpisem sprzedawcy albo paragonu lub faktury zakupu z nazwą i modelem sprzętu, karta gwarancyjna jest nieważna.
10. Niniejsza gwarancja na sprzedany towar konsumpcyjny nie wyłącza, nie ogranicza ani nie zawiesza uprawnień Kupującego wynikających z niezgodności towaru z umową.